



2020年度

上海实业（集团）有限公司

社会责任报告

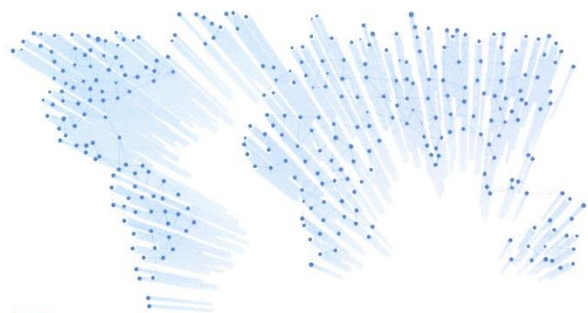


上海實業(集團)有限公司

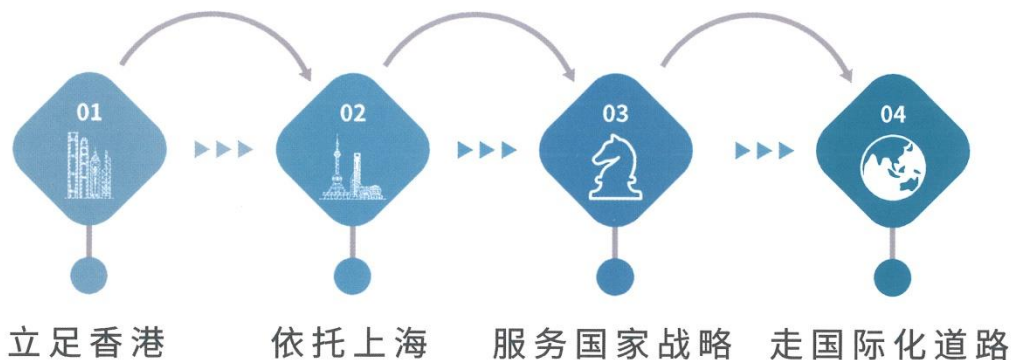
SHANGHAI INDUSTRIAL INVESTMENT (HOLDINGS) CO., LTD.

目标愿景

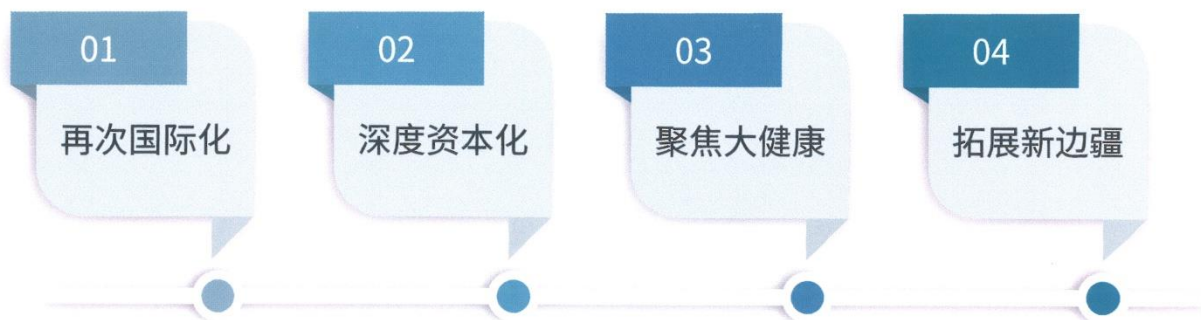
致力于健康中国 美丽中国 智慧中国
打造具有全球竞争力的跨国产业投资控股集团



战略定位



发展战略



集团基本情况



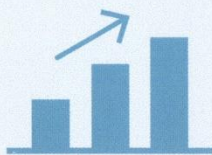
1981年7月，乘着改革开放的春风，经上海市委、市政府决策，以上海在香港的南洋烟草、永发印务、天厨工业三家百年民族工业企业为基础，上海实业有限公司在香港注册成立，履行上海在港窗口公司职责。1993年6月，上海实业有限公司更名为上海实业(集团)有限公司。40年来，上实集团始终把服务国家战略、上海发展、沪港交流作为自己的主战略，在开放中诞生、在合作中成长、在创新中前进，为上海引进境外技术、资金和先进管理体制机制、加快城市建设和社会发展、深化国资国企改革、培养国际化人才、推进沪港两地交流合作，作出了独特贡献。

目前，上实集团旗下拥有上实控股(0363.HK)、上海医药(601607.SH/02607.HK)、上实环境(5GB.SG/0807.HK)、上实发展(600748.SH)、上实城开(0563.HK)等沪、港、新三地上市公司，业务涵盖生物医药、基建环保、房地产、金融投资、消费品等五大领域，重点培育文创科技产业。集团总资产3792亿元，各项经济指标在上海国资委系统排名前列，是上海在境外规模最大、实力最强的综合性企业集团和香港最具地方代表性的中资企业之一。多年的国际化、市场化、专业化资本运作和产业经营，也为上实集团锻炼和造就了一支熟悉国际国内市场规则、具有国际视野、专业的资本运作和产业经营能力的人才队伍，为企业可持续发展积累了重要的人力资源基础。

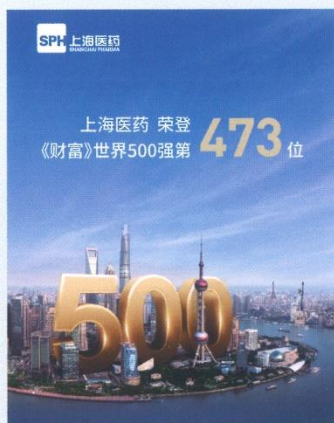


2020 年是上实集团逆势而上、全面布局谋划未来发展的关键一年。年初以来，面对复杂严峻的国内外宏观经济形势和百年不遇新冠疫情的重大考验，在市委、市政府的坚强领导下，在市国资两委有力指导和大力支持下，上实集团全面贯彻落实党的十九大以来系列全会精神和习近平总书记关于疫情防控和复工复产一系列重要讲话和指示精神，积极统筹疫情防控和经营发展，一方面全力履行上海市抗击新型肺炎医疗物资保障基地和海外采购平台的职责；另一方面坚持“立足香港、依托上海、服务国家战略、走国际化道路”的战略定位，以“融产结合、创新引领，再次国际化、深度资本化、聚焦大健康、拓展新边疆”为主线，贯彻“认清形势、抢抓机遇、聚焦重点、严控风险”年度工作方针，审时度势，谋定快动，围绕“两大两新 + 城市更新”战略方向，开展大资本运作，加快推进一批重大项目建设，全面完成年度考核目标任务，并为“十四五”发展布好局。





年度 主要经济指标



2020年8月10日,《财富》杂志正式发布“2020年《财富》世界500强排行榜”,上海医药首次进入榜单,位列第473位。

2020年,上实集团实现营业收入2181亿元、利润总额128亿元、归母净利润30.96亿元;考核净资产收益率6.59%。2020年底,集团资产负债率为59.7%,控制在合理范围内。

其中,集团旗下上海医药首次入围《财富》世界500强(第473位),列入上海生物医药产业年度十件大事,位列全球制药企业50强第48位,作为上海生物医药产业龙头企业的地位得到进一步巩固。克服疫情影响,全年营业收入1919.09亿元,再创历史新高,商业、工业实现同步增长,归母净利润44.96亿元,实现两位数增长;全年工业销售收入过亿元产品达42个,其中10-15亿元产品2个。

服务国家战略 推进改革发展



上实集团践行“立足香港、依托上海、服务国家战略、走国际化道路”战略定位,全面实施“再次国际化、深度资本化、聚焦大健康、拓展新边疆”发展战略,全面服务“长三角一体化发展”“粤港澳大湾区”“京津冀协同发展”“一带一路”等国家战略,全面对接上海“三大任务、一大平台”、“五个中心”建设和卓越的全球城市建设,积极投身上海国资国企改革和产业新变革,打造具有全球竞争力的跨国产业投资控股集团,为上海加快形成国内大循环的中心节点、国内国际双循环的战略链接,为香港的繁荣稳定和沪港交流作出新的贡献。



全力做好抗疫医疗物资保障 体现国企使命担当



上海医药承担上海抗击新型冠状病毒肺炎医疗物资保障基地的职责使命

2020 年新冠疫情突发后，集团旗下上海医药承担了上海市抗击新型冠状病毒肺炎医疗物资保障基地和海外采购平台职责，全年累计向全市供应各类口罩约 1.9 亿只、防护服 277 万套，护目镜 32 万个，手套 3900 万副；向市内外医疗机构及药房供应各类抗疫药品超 1 亿盒，为全市抗疫提供了坚实可靠的医疗物资保障。上海医药配合科技部、工信部关于磷酸氯喹的临床研究，受到了科技部和工信部的表扬。上海医药生产的硫酸羟氯喹、乌司他丁、荆银合剂进入“上海方案”。上海医药全年共生产羟氯喹 4920 万盒，销售额超过 10 亿元，出口近 30 个国家和地区，为全球抗疫贡献了“上实力量”。

在沪三条高速公路 2 月 17 日 0 时至 5 月 5 日 24 时共 79 天免费放行车辆 3330 万辆，减少通行费收入约 4.68 亿元；为支持中小企业抗疫，集团减免承租人租金 1.69 亿元；上实农业全年共向市场供应蔬菜约 5300 吨、大米约 1700 吨；上实服务安全有序管理在沪各类项目 180 多个、面积近 1600 万平方米。



上实东滩农产品



G60 沪昆高速枫泾收费站

融产结合、创新驱动， 打造生物医药产业“上海高地”



集团旗下上海医药作为本市生物医药产业的龙头企业，积极承担打造生物医药产业“上海高地”责任，着重在加大研发投入、推动机制创新、落实重大项目三个方面重点推进。过去5年，上海医药按照“以科技创新为驱动，打造国际领先药企”目标，持续加大研发投入，累计研发创新投入63亿元，年复合增长率超过26%，2020年研发投入占工业收入的比例达到8.3%。目前，上海医药已经形成包含高端仿制药、改良型新药、创新生物药、细胞治疗等多层次、分阶段的研发布局，创新成果不断丰富。

通过战略合作、科技成果转化、License-in、风险投资等方式，丰富研发创新平台，增强创新能力。目前，上海医药已在上海、北京、辽宁、香港、美国开设高水平的创新研发中心及临床注册部门，科研人员数量已超过1300名，科研场地超过12.5万平方米，均较2015年增长2.5倍。“十四五”期间，上海医药研发投入占销售比将增长到10%以上，初步转型成为以科技创新为驱动的研发型医药企业。

与俄罗斯 BIOCAD 合作项目为中俄首个生物医药类合作项目。2019年6月，在第二十三届圣彼得堡国际经济论坛召开期间，习近平主席、普京

总统见证了双方交换合作备忘录；9月，李克强总理与梅德韦杰夫总理又见证了合作项目的签约。上海医药与 BIOCAD 设立的合资公司总投资4亿美元，首批产品包括3个生物类似药（曲妥珠单抗、贝伐珠单抗、阿达木单抗）和3个创新药（PD-1抗体、IL-17a抗体、GITR抗体），相关产品已进入临床三期。

与上海儿童医学中心、第十人民医院、胸科医院、公共卫生中心4家卫生机构开展科研合作。2020年10月，与上海儿童医学中心签署《CAR-T 临床研究技术成果转让》和《CAR-T 联合靶向治疗急性淋巴细胞白血病和淋巴瘤研究合作》协议，儿童医学中心的 CD19 CAR-T 项目前期已完成150余例儿童白血病和恶性淋巴瘤的相关治疗，缓解率高达98.8%，三年总生存率达70%以上。第十人民医院肿瘤细胞治疗中心已完成建设并投入运营，包括基础实验室、分子检测实验室、GMP质粒和病毒的生产车间以及完整的质检质控实验室等。与胸科医院签订合作协议，完成非基因编辑细胞治疗的卫健委备案，并联合其余3家医院，投标市卫健委肿瘤免疫治疗集群项目，通过立项。目前，集团还正与上海市公共卫生中心推进疫苗研发合作。



2019年12月20日，上海医药与俄罗斯最大生物医药企业 BIOCAD 的合资公司—上药博康生物医药（香港）有限公司（SPH-BIOCAD）正式开业。

上海生物医药产业基金目标规模 500 亿元。一期已完成资金募集工作，其中境内 90.5 亿元，首期封闭 70 亿元，主要出资方包括上实集团、自贸区临港新片区、长宁区、国泰君安、上海国际集团、上海医药等合作方，于 2020 年底正式启动运营。作为国内生物医药产业领域规模领先的股权投资基金，上海生物医药基金将充分利用上海优先发展生物医药产业的综合优势，依托各投资方、投资企业产业、资本、科技、创新资源，把握“市场运作 + 产业赋能 + 政策引导”所带来的独特机遇，以科技为引领，以股权为纽带，打通产学研各个环节，打造融产结合、创新发展的生物医药产业生态圈，促进上海成为生物医药产业的创新研发高地、规模能级高地和示范应用高地，为我国完善关键核心技术攻关的新型举国体制作出积极探索。

上药生物医药产业基地（张江路 92 号）项目位于浦东新区张江科学城核心区域（张江路 92 号），总占地约 236 亩，规划总建筑面积超 30 万平方米。项目一期总投资约 22 亿元（不含土地费用），将建成 5 万平米的生物医药创新孵化器和转化及生产制造平台（CDMO），已列入上海市重大工程项目，预计 2023 年交付。项目将服务上海乃至国内外的研发机构和企业，打造以治疗性抗体、细胞治疗、基因治疗等生物药创新研究、中试产业化及创新孵化为主，从临床研究到中试产业化的重大科技基础设施与服务平台，促进张江科学城生物医药产业加快集聚，为生物医药产业高质量发展注入强劲动力。

收购天津医药，丰富医药板块拼图。2020 年 11 月，集团携手前海富荣、飞鹤、华宝等 3 家混合所有制投资方，以 115 亿元竞得天津医药集团 67% 控股权。目前，天药集团已形成五大业务板块，科研、生产、商业销售一体化运作，控股中新药业（600329.SH）、天药股份（600488.SH）2 家上市公司和 1 家新三板上市公司迈达科技（430220），与葛兰素史克、大家等知名跨国制药公司合作组建合资企业 10 余家，连续多年入选中国企业 500 强、中国医药工业百强。下一步，将整合天药集团商业板块，优化上海医药区域布局；激活天药集团中药优质品种，丰富上海医药产品；巩固天药集团甾体激素和氨基酸领域龙头地位，开发高端仿制药。



2020 年 12 月 16 日，上海生物医药产业股权投资基金（远期规模 500 亿元）和上海文化产业发展投资基金（总规模 120 亿元）正式启动运营。



2021 年 1 月 4 日，上药生物医药产业基地在位于上海市浦东新区张江路 92 号的建设工地上举行项目开工仪式。

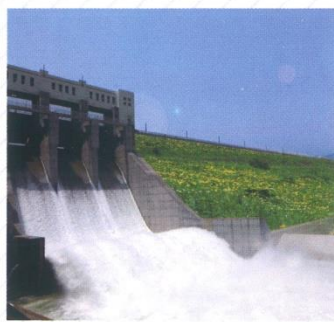


2020 年 12 月 19 日，上实集团和天津泰达控股旗下津联控股在万丽天津宾馆举行天津医药集团混改签约仪式，标志着天津医药集团混改取得重大成果。

践行“绿水青山就是金山银山”理念 加快环保产业拓展



2020年12月，集团以29.988亿元的价格，完成上海康恒环境股份有限公司30.22%股权的收购并成为其第一大股东。通过该项收购，加上现有的上实环境(807.HK/ BHK.SG)、中环水务、粤丰环保、星河数码等公司，上实集团旗下已拥有5家中国环保产业的头部企业，资产组合达到1000亿元；水务业务综合日处理能力2200万吨，位居全国行业前3位；固废发电合并日处理能力14万吨，位居全国行业前2位；经营16个光伏电站，光伏发电量740兆瓦，已成为中国环保行业重要的战略投资者之一。



中环水务旗下浙江湖州老虎潭水库一景

践行“人民城市人民建理念” 深入推动吴淞地区整体转型升级



宝山再生能源利用中心项目

按照上海市政府部署，在前期开发宝武“不锈钢”地块(3.4平方公里)的基础上，与临港集团做好衔接，承接宝武“特钢”地块(2.8平方公里)开发任务，以市场化方式推进吴淞地区整体转型。首发项目已于2020年底正式开工。

其中，宝山再生能源利用中心项目位于上海市宝山区宝武上实环保科技产业园，由上实集团和中国宝武集团联合投资建设。项目占地面积203亩，总投资约30亿元人民币，项目设计日焚烧处理规模3000吨，协同设计湿垃圾日处理规模800吨，年垃圾焚烧发电及沼气发电合计约8亿度，为上海实施垃圾分类后的首个干湿一体化生活垃圾末端处置项目，将打造成国际领先标杆示范项目，对上海市实现生活垃圾零填埋目标具有重大意义。



收购持牌金融机构 提升金融服务能级



2020年4月20日，上实集团参与天津信托混改项目协议成功签约。

2020年4月，集团斥资94亿余元摘得天津信托77.58%股权，为天津市首例竞价摘牌的市管企业混改项目，于当年8月获中国银保监会批准。下一步，天津信托将在上海设立上海总部，在北京、深圳设立业务中心，建立市场化机制，引入优秀业务团队，加强与集团其它业务板块资源协同，大力发展主动管理信托，服务上海国际金融中心建设和实体经济发展，并形成长三角、大湾区、京津冀联动格局，打造产业金融典范。



稳步推进在港发展

2020年，集团旗下在港企业在做好自身防疫前提下，坚持正常运营，以实际行动支持香港特区政府疫情防控。永发印务稳步推进“1+1+1”（传统印包+环保纸模+智能药包）战略，模塑业务逆势增长成为发展主力军，药包业务稳步增长成为新的利润增长点。



永发印务设备

南洋酒店积极采取各种措施，确保酒店经营不断不乱，维护酒店客人、员工及公司财产安全；加强安全管理，顺利完成年度装修工程，酒店运营总体保持平稳正常。投资香港保持物业出租稳定，全年平均出租率保持95%；疫情期酒店坚持不裁员、不停业、不放无薪假。

香港天厨抓住二季度内地餐饮市场复苏契机，积极推进内地市场销售；持续加大品牌建设和市场营销投入，积极开发新产品并上市销售。



香港天厨产品

大力支持 文化事业



上海文化产业基金由上海市、浦东新区两级财政和上实集团共同发起，由上实集团、上海国盛集团、浦东科创集团共同组建，总规模 120 亿元，首期 55.5 亿元，将贯彻落实上海“文创 50 条”，坚持“政府引导、市场运作”的原则，重点关注影视、演艺、动漫游戏、网络文化、创意设计、出版、艺术品交易、文化装备、旅游、体育等领域，聚焦上海，辐射长三角，有效聚合各类产业资源和市场要素，推动上海现代文化创意产业体系和文化创新发展生态持续完善，打响“上海文化”品牌。基金已于 2020 年底正式启动运营，首批投资企业包括喜马拉雅、哔哩哔哩、上海报业集团等行业领先的互联网文化、传媒企业。

以位于虹口北外滩的大型城市综合性项目“上实中心”为载体，积极打造文化地产。上实中心由一座容纳 1700 余座的专业剧院、文化植入型主题商业及聂耳旧居（历史保护建筑）构成，建成后将为上海提供多元化新型都市空间。

助力脱贫攻坚 开展慈善捐赠



集团本年度支付各项税费合计 117 亿元人民币，全年捐赠 1.40 亿元，同比增长 82%。集团总部于香港捐赠一笔 5000 万港元的慈善款项给在港注册的慈善基金——香港白玉兰慈善基金。

积极参与对口崇明区综合帮扶工作，通过上海市慈善基金会进行二期 500 万元的帮扶捐赠，用于崇明区扶贫帮困、绿色农业等慈善项目。

全面完成对云南省弥渡县 5 个村 2018-2020 年三年扶贫计划。三年共实施扶贫项目 49 项，累计投入资金 1280 余万元，受益群众 14000 余人（其中贫困人口 6400 余人），为 5 个村如期脱贫作出重要贡献，为打赢脱贫攻坚战贡献“上实力量”。



2020 年 5 月 12 日，上药控股
弥渡县先锋村标准卫生室落成



2020年2月7日，上实环境控股（黄陂）有限公司承建湖北省委党校第二座方舱医院通水工程。

加强组织领导，提前预判，及时下发《关于切实做好新型冠状病毒感染的肺炎疫情防控工作的紧急通知》，全力以赴做好集团系统企业防疫工作。认真贯彻落实《上海市党政领导干部安全生产责任制实施细则》，层层分解安全生产责任。积极参与市国资委系统企业安全交互检查，制定集团安全生产专项整治三年行动计划。推动建立集团安全生产危险源库、案例库、专家库、创新库，并以“四库”建设为抓手，大力推动系统企业之间工作交流和学习对标，形成日常管理、基础管理、专业管理、创新管理的有效联动。推动集团系统企业加大投入、科技兴安，提高本质安全和技防效能。集团连续九年获得《上海市安全生产工作先进单位》称号。

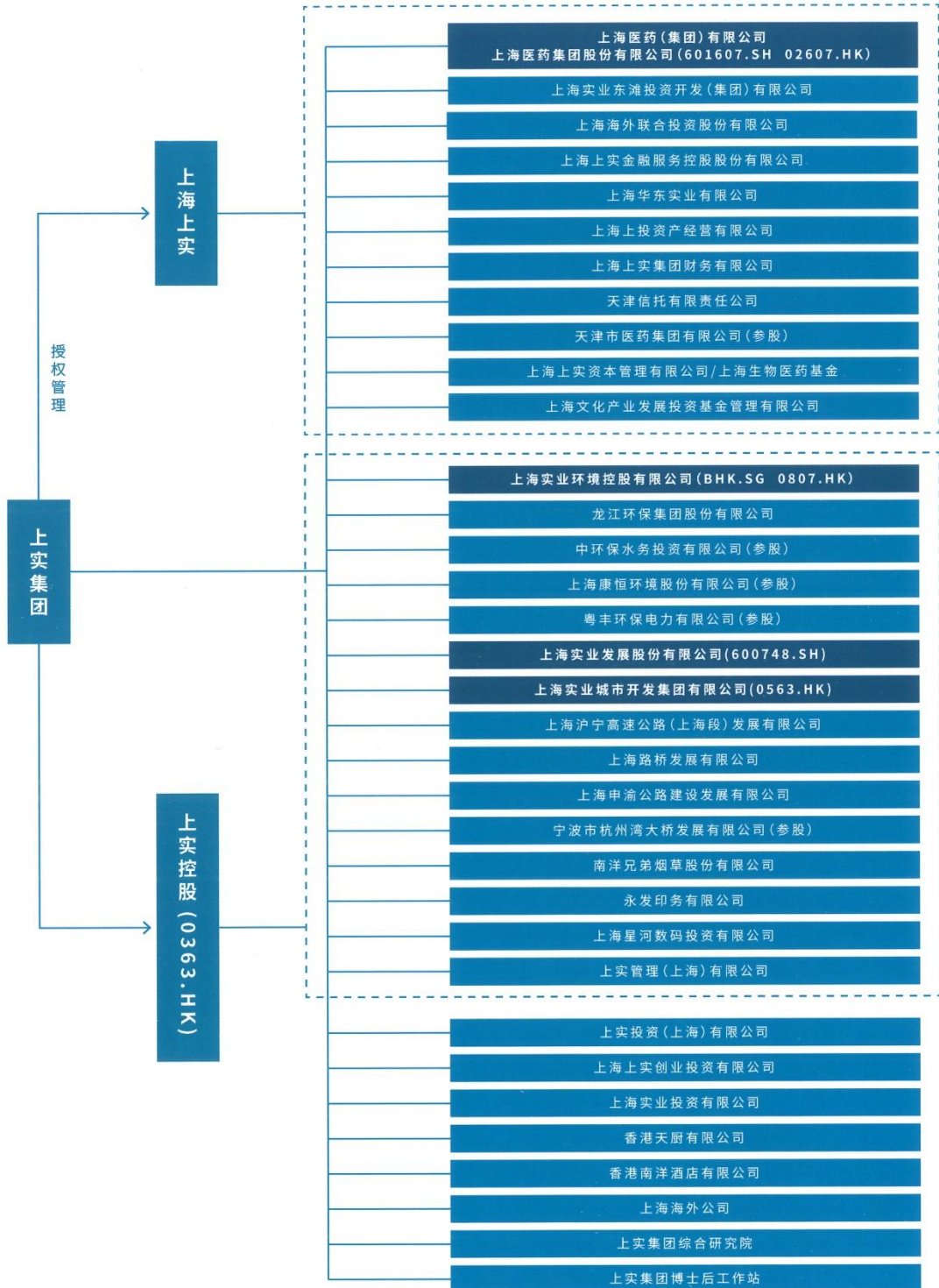
上实环境控股（黄陂）有限公司响应号召，抢抓工程进度，确保按时完成黄陂区第二座方舱医院紧急供水任务。

集团境外企业认真遵守当地疫情防控要求，确保在境外中方外派员工无人感染新冠确诊病例。

抓好安全生产 维护一方平安



架构



崇德尚实 恒业至善

Upholding morality, carrying out constant work and being the best

上海实业(集团)有限公司

SHANGHAI INDUSTRIAL INVESTMENT (HOLDINGS) CO., LTD.

☎ 电话: +852-28663918/+86-21-53828866

☎ 传真: +852-28663986/+86-21-53828866

📍 地址: 香港湾仔告士打道39号夏慤大厦27楼
上海市淮海中路98号金钟广场21楼