



上海實業(集團)有限公司
SHANGHAI INDUSTRIAL INVESTMENT (HOLDINGS) CO., LTD.

上海实业（集团）有限公司

社会责任报告

2021年度



坚持融产结合创造绿色、健康、美好生活的发展使命

打造具有全球竞争力和国内领先的绿色健康产业投资控股集团



集团基本情况

1981年7月，乘着改革开放的春风，经上海市委、市政府决策，以上海在香港的南洋烟草、永发印务、天厨工业三家百年民族工业企业为基础，上海实业有限公司在香港注册成立，履行上海在港窗口公司职责。1993年6月，上海实业有限公司更名为上海实业（集团）有限公司。40年来，上实集团不忘初心、牢记使命，坚持立足香港，依托上海，服务国家战略，走国际化道路，始终与国家发展同频共振。以做大做强做优为目标，“走出去”和“引进来”并举，努力当好沪港交流与合作的桥梁，在为上海引进境外技术资金、加快城市建设、推进国资国企改革、培养国际化人才，促进香港经济发展，维护香港繁荣稳定等方面发挥了积极作用。集团也实现了跨越式发展，成为上海在境外规模最大、实力最强的综合性企业集团和香港最具地方代表性的中资企业之一。集团成立40周年之际，香港特别行政区行政长官林郑月娥专门发来贺词：“根深基固、业盛誉隆”。





目前，集团旗下拥有上实控股(0363.HK)、上海医药(601607.SH/02607.HK)、上实环境(BHK.SG/0807.HK)、上实发展(600748.SH)、上实城开(0563.HK)等5家沪、港、新三地上市公司，业务涵盖生物医药、环保基建、房地产、金融投资、消费品等五大领域，重点培育文创科技产业，主要经济指标在上海国资系统排名前列，实现了跨越式发展，成为上海在境外规模最大、实力最强的综合性企业集团和香港最具地方代表性的中资企业之一。多年的国际化、市场化、专业化资本运作和产业经营，也为集团锻炼和造就了一支熟悉国际国内市场规则、具有国际视野的资本运作和产业经营人才队伍，为企业可持续发展积累了重要的人力资源基础。

2021年，面对百年未有之大变局和复杂严峻的国内外宏观经济形势，在上海市委、市政府坚强领导下，在市国资委指导下，集团全面贯彻十九大以来各次中央全会精神，以习近平总书记系列重要讲话和指示精神为指引，主动服务国家战略和上海城市发展新格局，牢牢把握自身战略定位，从“四个放在”和“上海建设成为国内大循环中心节点、双循环战略链接”的高度，坚持“整合发展并举”，更加有力地统筹疫情防控和经营发展工作。贯彻“抢抓机遇、加快转型、严控风险、稳中求进”年度工作方针，以全面完成年度考核指标为目标，推动集团综合实力迈上新台阶，为完成“十四五”规划目标起好步、开好局，努力开创集团高质量发展新局面。

年度主要经济指标

2021年，集团实现营业收入2,511亿元、利润总额147亿元、归母净利润33.31亿元；考核净资产收益率6.55%。2021年底总资产4,034亿元，资产负债率61.7%，保持稳健状态。

其中，集团旗下上海医药再次入围《财富》世界500强，跻身全球品牌价值药企20强，继续位列全球制药企业50强（第42位），销售额全国行业第二位。全年实现营业收入2,158亿元，同比增长12.46%，商业、工业实现同步增长，归母净利润50.93亿元，同比增长13.28%。上实环境全年实现营业收入70亿元，同比增长12%；利润总额13.34亿元，同比增长12.7%。



服务国家战略、推进改革发展

坚持“立足香港、依托上海、服务国家战略、走国际化道路”战略定位，全面实施“再次国际化、深度资本化、聚焦大健康、拓展新边疆”发展战略，全面服务“长三角一体化发展”，“粤港澳大湾区”，“京津冀协同发展”，“一带一路”等国家战略，全面对接上海“三大任务、一大平台”，“五个中心”建设和卓越的全球城市建设，积极投身上海国资国企改革和产业新变革，打造具有全球竞争力的跨国产业投资控股集团，为上海加快形成国内大循环的中心节点、国内国际双循环的战略链接，为香港繁荣稳定和沪港交流作出新的贡献。

创新驱动

打造生物医药产业“上海高地”

集团旗下上海医药作为本市生物医药产业的龙头企业，紧贴市场需求，加速创新转型，努力实现弯道超车，在生物医药赛道中跑出“上药速度”。2021年医药研发投入25亿余元，同比增长26.94%，处于临床研究阶段的新药项目达到32个，研发综合实力保持在行业第一梯队，多年获评中国医药研发产品线最佳工业企业。目前，已形成包括创新生物药、高端仿制药、改良型新药、细胞治疗等多层次、分阶段的研发布局。



通过战略合作、科技成果转化、License-in、风险投资等方式，丰富研发创新平台，增强创新能力。目前，上海医药已在上海、北京、辽宁、香港、美国开设高水平创新研发中心及临床注册部门，科研人员数量超过1,300名，科研场地超过12.5万平方米，均较2015年增长2.5倍。“十四五”期间，上海医药研发投入占销售比将增长到10%以上，初步转型成为以科技创新为驱动的研发型医药企业，为上海医药打造中国生物医药产业“国家队”，充分发挥上海生物医药龙头和骨干作用，为上海建设具有国际影响力的生物医药创新策源地和生物医药产业集群提供重要战略支撑。



联合上海市战略性新兴产业发展专项资金（上海海外有限公司代持）、交大医学院、复旦大学、中科院分子细胞卓越创新中心、张江集团等合作方，合作组建上海生物医药前沿产业创新中心，在10月举办的2021上海国际生物医药产业周上揭牌成立。这是集团紧紧围绕国家战略，发挥龙头企业创新主体地位，推动“名企-名校-名院”深度融合，建立基础科学研究和应用科学研究及成果产业化的高效连结平台，推动我国生物医药原始创新的又一重要举措。



与沪亚生物 (HUYABIO International) 就上海医药自主研发的抗肿瘤新药SPH6162 达成合作协议, 沪亚生物获得该产品在中国 (包括中国大陆、香港、澳门、台湾) 区域外的独家产品开发、生产和销售授权以及再许可的权利, 实现国有医药企业首单 License out。

上药生物医药产业基地项目位于浦东新区张江科学城核心区域, 总占地约236亩, 规划总建筑面积超30万平方米, 一期总投资约22亿元, 将建成5万平米的生物医药创新孵化器和转化及生产制造平台, 已列入上海市重大工程项目。项目将服务上海乃至国内外的研发机构和企业, 打造以治疗性抗体、细胞治疗、基因治疗等生物药创新研究为主阵地, 从临床研究到中试产业化的重大科技基础设施与服务平台, 促进张江科学城生物医药产业加快集聚, 为生物医药产业高质量发展注入强劲动力。

打造“云天上”中药产业联盟。2021年5月, 云南白药以百亿级自有资金, 认购上海医药18.02%股份, 成为公司第二大股东。双方将从资本、产业、产品、管理等多个层面协同发展, 并联手天津医药, 构建“云天上”三方联盟, 重点在中医药研发合作、中医药行业标准提升、产业链协同联动, 以及拓展中药大健康产业等领域开展合作, 推进中医药现代化与产业化, 使传统中医药发扬光大。

“云天上”中药产业联盟



践行“绿水青山就是金山银山”理念 加快环保产业拓展

积极响应上海市关于生态发展的要求，致力“美丽中国”建设，加大环保产业版图拓展力度，为国家和上海市“碳达峰”与“碳中和”作贡献。集团旗下环保新能源板块现拥有上实环境(807.HK/ BHK.SG)、粤丰环保、康恒环境、星河数码、中环水务等企业，资产组合达1,000亿元。其中，固废日处理量近14万吨，行业排名国内前二；水务综合日处理能力达2,200万吨，位列国内前三；投资的光伏、风能发电项目分布于上海、甘肃、青海、新疆、内蒙古、宁夏、山西、黑龙江等八省市，总装机规模快速上升至2.7GW，已成为中国环保行业重要的战略投资者之一。

与中国宝武集团合作，以习近平总书记“实行垃圾分类，关系广大人民群众生活环境，关系节约使用资源，也是社会文明水平的一个重要体现”重要指示为指导，投资建设宝山再生能源利用中心，为上海实施垃圾分类后的首个干湿一体化生活垃圾末端处置项目。宝山再生能源利用中心设计日处理干垃圾3,000吨、湿垃圾800吨，年发电约8亿度，打造国际一流地域服务环保项目，树立高效亲邻行业标杆。

有序推进全国最高标准的青浦西岑水质净化项目，打造长三角生态绿色一体化发展示范区的高质量工程名片。



践行“人民城市人民建”理念 全力推进浦西第一高楼项目建设

联合上海城投、上海建工，竞标获得北外滩91号地块开发权。该地块位于上海城市核心地带，地上、地下总建筑面积约45万平方米，总投资200余亿元，规划建设480米的浦西第一高楼。

项目立足打造汇聚现代化国际大都市核心发展要素的世界级会客厅，与外滩和陆家嘴鼎足联动、职住相融、孵化创新思维的顶级中央活动区，特大城市精细化管理的示范区。以一流的理念、方案、团队和执行力，以低能耗绿色样板、全数字生态标杆及新时代人文名片为核心理念，建设上海、中国乃至全球的新地标。

完善金融产业架构 提升服务主业能级

集团旗下大金融产业板块现已形成基金管理（上实资本）、金融服务（天津信托）、主动投资（投资上海）、资产管理（上实资产）、境外投资（海外公司、投资香港）等五大功能平台。

上海上实生物医药创新转化基金由上实集团、上海医药、国方资本及上海市天使投资引导基金为投资人，交大医学院、复旦医学院等为战略合作方，专注生物医药产业“从0到1”的投资机遇，聚焦原创研究成果和前沿创新技术，以打造“聚焦上海、联动长三角和大湾区、面向全球”的创新转化平台为目标，通过链接创新生态圈内各创新主体，打造具有上海特色的“创新+产业+资本”平台。基金全年协议投资约20亿元，完成交割近14亿元，主要投资对象包括康希诺疫苗、“云健康”、“镁信健康”等。在18个投资项目中，13个为上海本地项目、5个项目进入IPO流程。



稳步推进在港发展

集团旗下在港企业在做好自身防疫前提下，稳健开展运营，以实际行动支持特区政府疫情防控。永发印务大力推进业务多元化，形成印包业务总体平稳、模塑业务实现突破、药包业务高速发展的新局面。投资1.11亿元成立越南公司，开启东南亚业务布局。

天厨工业大力拓展以北上广深为重点的内地市场，酒店业务多种措施降本增效，物业租赁保持稳定，持续加大金融投资业务投入。



大力支持文化事业

上海文化产业基金立足上海，全年完成投资14亿余元。与合作方共同发起成立“上海文化产业投资联盟”，推动上海文化产业高质量发展，助力上海社会主义国际文化大都市建设。

与中国宝武集团密切合作，并与上海文化产业基金联动，就投资建设宝山国际艺术中心方案开展深入研究，以市场化方式深入谋划吴淞地区整体转型，让艺术创造与区域发展同频共振。

助力乡村振兴 开展慈善捐赠

集团2021年支付各项税费合计127亿元。香港总部捐赠5,000万港元设立的香港白玉兰基金进入实质性运作，助力香港民生事业。提前完成综合帮扶5个年度合计2,500万元的捐赠工作。

按照崇明世界级生态岛建设第四轮三年（2019-2021年）行动计划，全部完成市政府下达的1.36万亩林业建设任务，按照“河长制”工作要求实施团旺河治理项目，有效提升崇明世界级生态岛环境质量。

组织下属5家企业，在前期全面完成对云南省弥渡县5个村2018-2020年三年帮扶计划、5个村如期脱贫的基础上，与5个村续签2年帮扶协议，继续提供资金近300万元，为巩固帮扶成果、助力乡村振兴贡献上实力。



做好抗疫医疗物资保障 体现国企使命担当

积极落实市政府、市国资委相关防疫工作要求，坚持“人民至上、生命至上”理念，切实扛起国有（中资）企业责任担当，加强组织领导和资源统筹，健全防控措施，从严从紧、从细从实抓好疫情防控工作。旗下上海医药承担了上海市抗击新型肺炎医疗物资保障基地和海外采购平台职责。截至2021年底，已为全市近千家医疗机构及228家一线单位提供抗疫物资，供应各类口罩超2亿只，防护服超1,700万套，护目镜超360万只，防护手套超4,200万套，为全市抗疫提供坚实可靠的医疗物资保障。



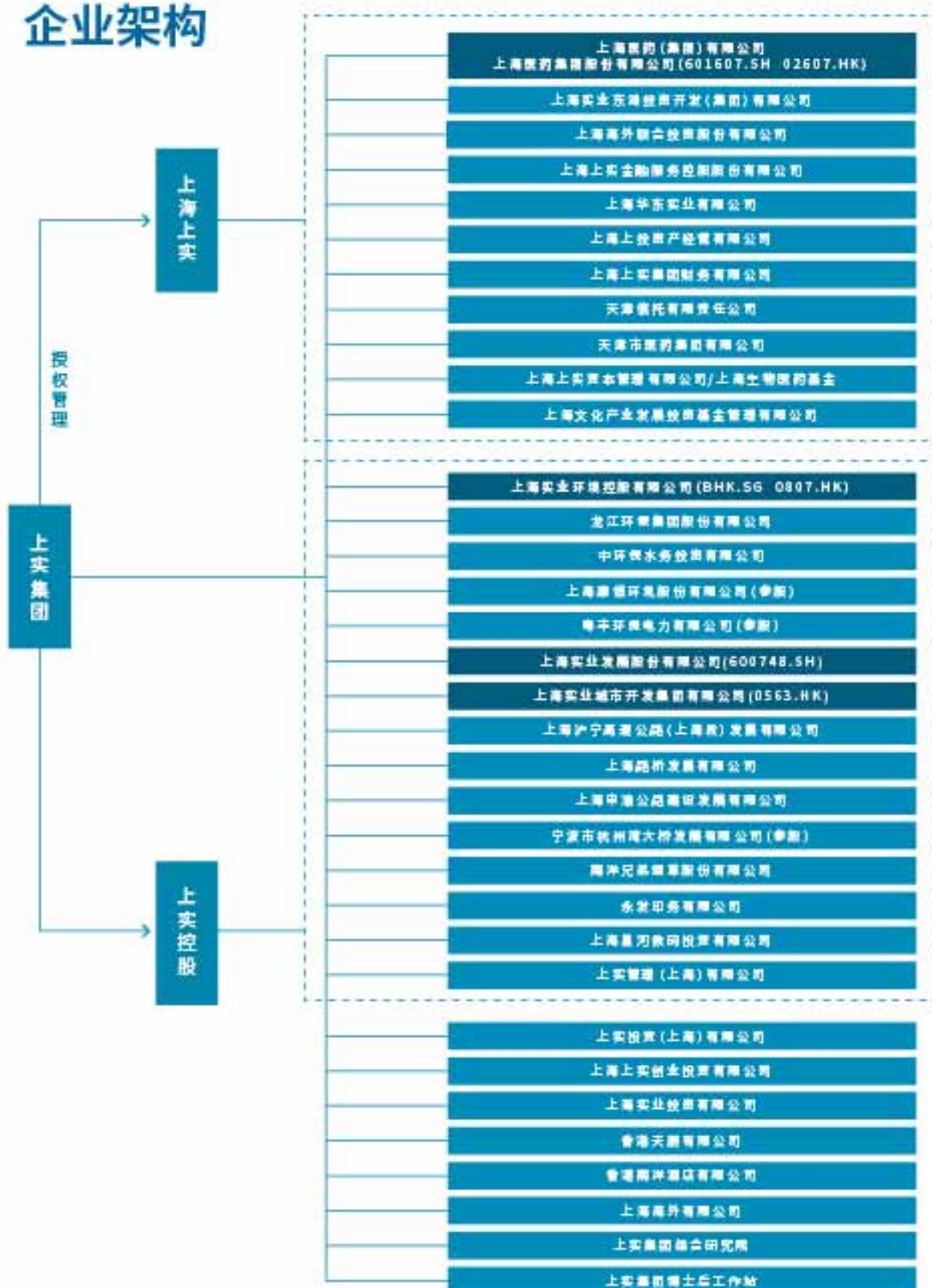
为服务抗疫需要，上药康希诺受托生产天津康希诺生物股份公司的重组新型冠状病毒疫苗（5型腺病毒载体）克威莎®。位于宝山区的生产基地建筑面积4.3万平方米，总投资约6亿元，可实现疫苗全流程生产，设计年产能2.5亿剂，是上海首个疫苗生产基地。10月获国家药监局批准并通过 GMP 检查，首批产品12月下旬上市。当年成立、当年投产，用不到一年的时间完成常规药企三年的工作，“上海速度”创造行业新纪录。

抓好安全生产 维护一方平安

落实《中共中央国务院关于推进安全生产领域改革发展的意见》精神，践行“人民至上，生命至上”理念，切实提高政治站位，压实安全主体责任，将“党政同责、一岗双责、齐抓共管、失职追责”的要求贯穿于集团经营管理全过程。优化完善集团安全生产考核工作，强化集团安全管控的顶层设计和穿透。深入推进风险隐患双重预防机制，推动以“四库（危险源库、案例库、专家库、优化创新库）”建设为抓手的安全生产专业化、常态化，大力推动安全文化建设和信息化建设。加强沪外企业安全管理工作，提高安全生产整体防风险能力。建立在建工程相关方安全“黑名单”机制。

2010年至2021年，集团已连续12年在上海市安全生产竞赛中获评优胜单位。

企业架构





崇德尚实 恒业至善

上海实业(集团)有限公司

SHANGHAI INDUSTRIAL INVESTMENT (HOLDINGS) CO., LTD.

电话:+852-28663918/+86-21-53828866

传真:+852-28663986/+86-21-53828866

地址:香港湾仔告士打道39号夏添大厦27楼
上海市淮海中路98号金钟广场21楼